

Helyzetkép a szőlőkben a mínuszok után.

Az Egri és Mátraaljai borvidéken javarészt befejezik a szőlőmetszést a termelők, miközben zajlanak a találgatások a fagykárokat illetően. Az előjelek ebben a két térségben nem rosszak, szerencsére komolyabb fagykárok nélkül teleltek az ültetvények. Vannak természetesen olyan mélyfekvésű vagy egyszerűen csak olyan zárt (pl. fasorral) ültetvények, ahol a hideg tartósan megrekedt és ott keletkeztek a rügyekben fagykárok. (Az 1. sz. képen az elfagyott világosrügy alapja látható mikroszkópos nagyítás alatt.) Azonban az időjárás még sokat javíthat – sajnos ronthat is – a helyzetet. A Kunsági borvidék Északi régiójáról (Szigetcsép) vannak még konkrét híreink, ahol is 30%-tól egészen 70%-ig jeleztek fagykárokat a szőlőkben.

Az utóbbi melegebb napok eredményeként a szőlőben megindult a nedvkeringés. Ahogy régen mondták, „könnyezik a szőlő”. Ez nem feltétlenül jelent jót, mert egy ezután bekövetkező lehülés sokkal több kárt okozhat, mint a januári hideg okozott.



1. kép: Elfagyott rügyalap mikroszkópos képe



2. kép: Szőlőkönnyezés

A fentiekben említettekre szolgál bizonyítékul a 2. számú kép, amelyen egy tavalyi telepítésű szőlőültetvény leendő tőkáját láthatjuk, amin az őzek a tél folyamán elvégezték a vesszők „visszametszését” és a sebészen keresztül megindult az oltvány nedvkeringése. Azonban több éves termőszőlőkben is tapasztalható a gyökérnyomás okozta könnyezés. A szakirodalom szerint ez a folyadékvesztés nem jár nagy veszteséggel a szőlőnövény életében, de korai metszéssel megelőzhető ez a jelenség. Ugyanis a metszési seb, ha már beparásodott, akkor lezárja az edénnyalábokat. Növényegészségügyi és ültetvényesztétikai szempontból tehát érdemes ezt szem előtt tartani.

A szőlő állati kártevőinek - itt főleg a rovarokról kell beszélnünk – áttelelése szintén egy rejtelmes talány. Ezzel kapcsolatban is érezhető a termelők körében egyfajta pozitív

várakozás, mely szerint a hosszan tartó és erős téli hideg időjárás biztosan jelentősen megtizedelte a károsítók egyedszámát. A rovarkártevők - fajtól függően – igen változatos alakban telelhetnek át. Egyes fajok tojás alakban (Piros gyümölcsfatakácsatka, Amerikai szőlőkabóca), mások bábállapotban (Tarka és Nyerges szőlómoly) és van ahol a kifejlett nőtények (Szőlő levélatka) telelnek át.

A télvégi rügvizsgálatok mára megadták a pontos választ az ültetvények jelenlegi atka-fertőzöttségéről és azok átteleléséről, melyből a tavaszi károsításuk mértéke jól prognosztizálható. Mind az Egri, mind pedig a Mátraaljai borvidékről begyűjtött vesszők mintái alapján kijelenthető, hogy azokban az ültetvényekben, ahol fertőzöttek a rügycsopórtok, ott szinte 100%-ban átteleltek a károsító atkafajok. Ahogyan a 3. kép mutatja a közel 40-szeres nagyítás alatt, a 2 éves szőlővesszőn (cser) a Piros gyümölcsfa-takácsatka élénkpiros tojásai nagy számban, szinte veszteségek nélkül vészelték át a kemény mínuszokat. Ennyire fertőzött ültetvényeket inkább



3. kép: Piros gyümölcsfa-takácsatka tojások „százai”

erdőközeli szőlőültetvényekben lehetett találni.

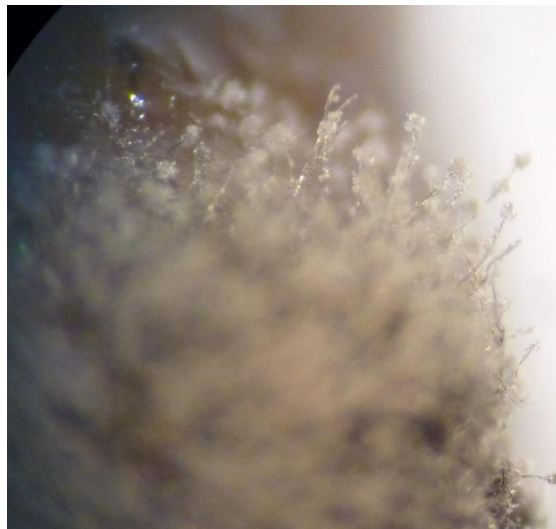
Hasonló képet mutat a Szőlő levélatkák vizsgálata is. Gyakorlatilag elmondható, hogy a rügypikkelylevelek védelme alatt a kifejlett nőtények is eredményesen vívták meg a csatát a hosszan tartó hideggel szemben (4. kép). Szinte érthetetlen, hogy ezek a parányi, védtelen „jóságok”, hogyan bírták ki a rendkívüli hideget. *A legfrissebb rügvizsgálati eredmények szerint Gyöngyösön és térségében a Szőlő levélatka előfordulásának gyakorisága 5-30% között alakul, a fertőzöttség mértéke pedig 0,5-*



4. kép: Szőlő levélatka áttelelt nőtények egyedei



2,0%. Ez utóbbi érték nem tekinthető magasnak, de a gyakoriság már annál inkább. Ráadásul fertőzött rügek csak a vesszők középső és felső harmadában voltak megtalálhatók. Ez további veszélyt hordoz magában, hiszen az ültetvények zöme ernyő művelésű, vagyis a metszéskor meghagyott (2-3 db) 1 éves vesszőket ívesen (ernyőszerűen) kötözik le. Így a fertőzött rügek kerülnek alulra, melyekből a fakadó és felfelé növekvő hajtások levelein az atkapopuláció feljőhet a lombzat felső részére is. Itt van tehát nagy jelentősége a rügpattanás utáni nagy adagú (min. 1.000 l/ha lémenyiség) olajos lemosó permetezésnek, hogy mielőbb kivegyük a károsítót a „játsszámából”. Ha ezt nem tesszük meg és ráadásul hűvös tavasz jön, akkor ültetvényünket sokáig visszafogják szívoga-tásukkal az atkák. Ezzel csak arra szeretnénk rávilágítani, hogy **ahol tavaly probléma volt az atkákkal, ott nagy valószínűséggel idén is fel kell készülni az ellenük való védekezésre, mert a tél nem oldotta meg a problémát.**



5. kép: Konídiumtartók, végükön a konídiumokkal

A kórokozók szaporító képleteinek sikeres áttelelése is nagy bizonyossággal garantálható. A szőlőlisztharmat ivartalan alakja micélium formájában telel át a rügekben, ahol védve van a téli időjárás viszontagságaitól. Ivaros alakban kazmotéciumokkal telel a 2 éves vagy annál idősebb fás részekben. A választ arra, hogy ezeket a szaporítóképleteket a téli hideg milyen mértékben tizedelte meg, a primer tünetek megjelenésekor, vegetációban kapjuk majd meg. A szőlőperonoszpóra oospórával telel át a fertőzött, lehullott lombleveleken. Ez sajnos akár 2-3 évig is életképes tud maradni, így számára kedvező körülmények bekövetkeztekor számolhatunk a kórokozóval. A szürkerothadás - amely polifág gomba - szkleróciumokkal és hifákkal telel át a szőlő hánccszövetében. A szkleróciumokról konídium-tartók, azokról pedig konídiumok fűződnek le (5. kép).

Összegzésként tehát elmondható, hogy kórokozók frontján készüljünk a legrosszabbra, mert akkor meglepetés nem érhet bennünket. A védekezéseket pedig mindig és minden betegségénél a megelőzésre alapozzuk.

Kása Sándor
Szőlő-kultúrafelelős

